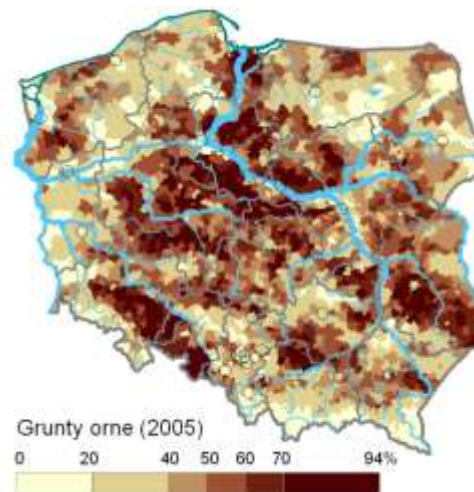
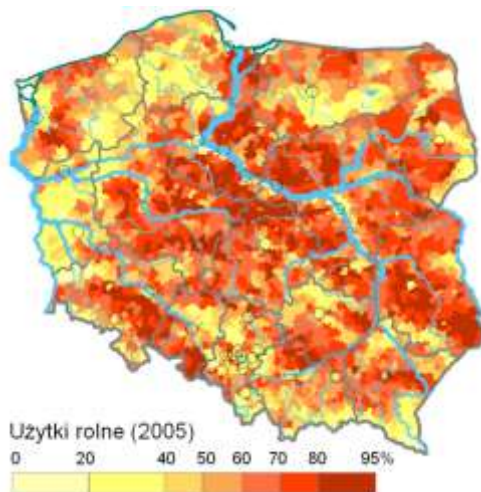


# FORMY GOSPODAROWANIA PRZESTRZENIĄ

## GRUNTY ROLNE I LEŚNE

Grunty zagospodarowane przez **rolnictwo** są główną formą użytkowania ziemi na przeważającej części powierzchni kraju. W 2006 roku, według powierzchni geodezyjnej, zajmowały one **61,1%** ogólnej powierzchni kraju. Wzrasta natomiast powierzchnia **lasów** (wzrost o ponad 1% w ostatniej dekadzie), które stanowią obecnie **30,0%** powierzchni kraju (według powierzchni geodezyjnej). Pozostałe to głównie **grunty zabudowane i zurbanizowane** (4,8%), **grunty pod wodami** (2,0%), **nieużytki** (1,6%) oraz tereny o innym wykorzystaniu (np. użytki ekologiczne).

Przeprowadzony w 2002 r. Powszechny Spis Rolny wykazał, że w woj. lubuskim **powierzchnia gospodarstw rolnych** wyniosła 531,8 tys. ha i w porównaniu z danymi z 1996 r. była **mniejsza o 48,8 tys. ha, tj. o 8,4%**. Areał użytków rolnych w gospodarstwach rolnych w 2002 r. zmniejszył się do 480,3 tys. ha, tj. o 41,1 tys. ha (o 7,9%) w porównaniu do 1996 r. Powierzchnia gruntów ornych w gospodarstwach rolnych zmniejszyła się z 403,3 tys. ha w 1996 r. do 369,3 tys. ha w 2002 r., przy czym w porównaniu do 1996 r. była mniejsza o 8,4%. Powierzchnia zasiewów w gospodarstwach rolnych wyniosła 248,0 tys. ha i była mniejsza o 25,4 tys. ha, tj. o 9,3% od powierzchni zasiewów z 1996 r.

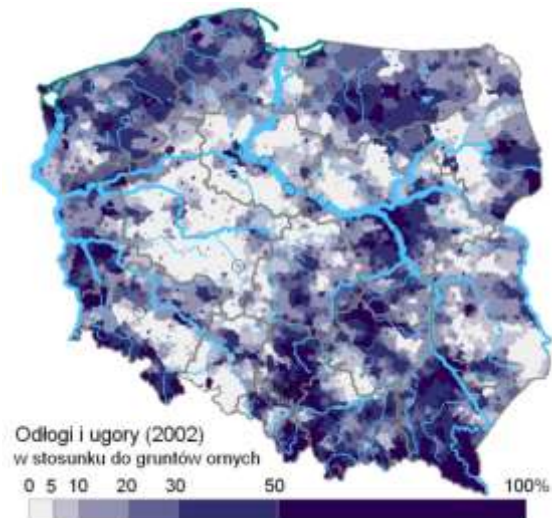


## GRUNTY ROLNE I LEŚNE

Ukształtowany w przeszłości obraz przestrzennego zróżnicowania udziału użytków rolnych w powierzchni kraju jest funkcją dwóch elementów: **presji demograficznej** o różnym nasileniu w poszczególnych częściach kraju oraz **stopnia przydatności warunków przyrodniczych** dla rolnictwa. Wysoka koncentracja ziem użytkowanych przez rolnictwo cechuje przede wszystkim obszary o urodzajnych glebach, tj. Żuławy Wiślane, Wyżynę Małopolską i Lubelską oraz Nizinę Śląską. Bardzo dobre warunki dla uprawy roślin sprawiają, że użytki rolne zajmują tam ponad  $\frac{3}{4}$  ogólnej powierzchni. Znaczny odsetek użytków rolnych cechuje także środkową i wschodnią część kraju, chociaż warunki przyrodnicze nie są tu tak korzystne jak w przypadku terenów wyżynnych. Wysoki stopień rolniczego zagospodarowania ziemi należy wiązać bardziej z czynnikami poza przyrodniczymi, tj. dużą gęstością zaludnienia wsi, słabo rozwiniętym przemysłem, wielowiekowym „głodem ziemi” oraz innymi historycznymi uwarunkowaniami sięgającymi czasów zaborów. Z kolei niski udział użytków rolnych charakteryzuje tereny o niekorzystnych dla rolnictwa warunkach przyrodniczych, silnie zalesioną północno-zachodnią Polskę oraz obszary o wysokim stopniu uprzemysłowienia i zurbanizowania.

W ostatniej dekadzie obserwuje się **dynamiczny wzrost gruntów odłogowanych**. Problem ten występuje zwłaszcza na obszarach podmiejskich i górskich oraz w regionach, gdzie przed rokiem 1989 przeważała gospodarka uspołeczniona.

Na obszarach podmiejskich wynika to głównie ze **zmiany funkcji z użytkowania rolniczego na cele nierolnicze** (zwykle budowlane), na obszarach górskich – z powodu **nieopłacalności upraw**, a na obszarach „popegeerowskich” – wskutek **odłogowania gruntów niższych klas**, również wskutek **nieopłacalności produkcji rolniczej**.

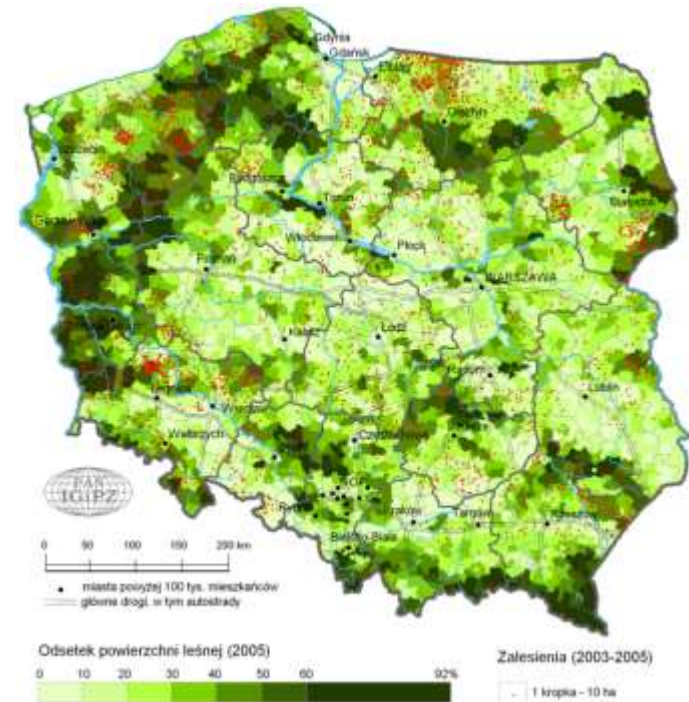


## GRUNTY ROLNE I LEŚNE

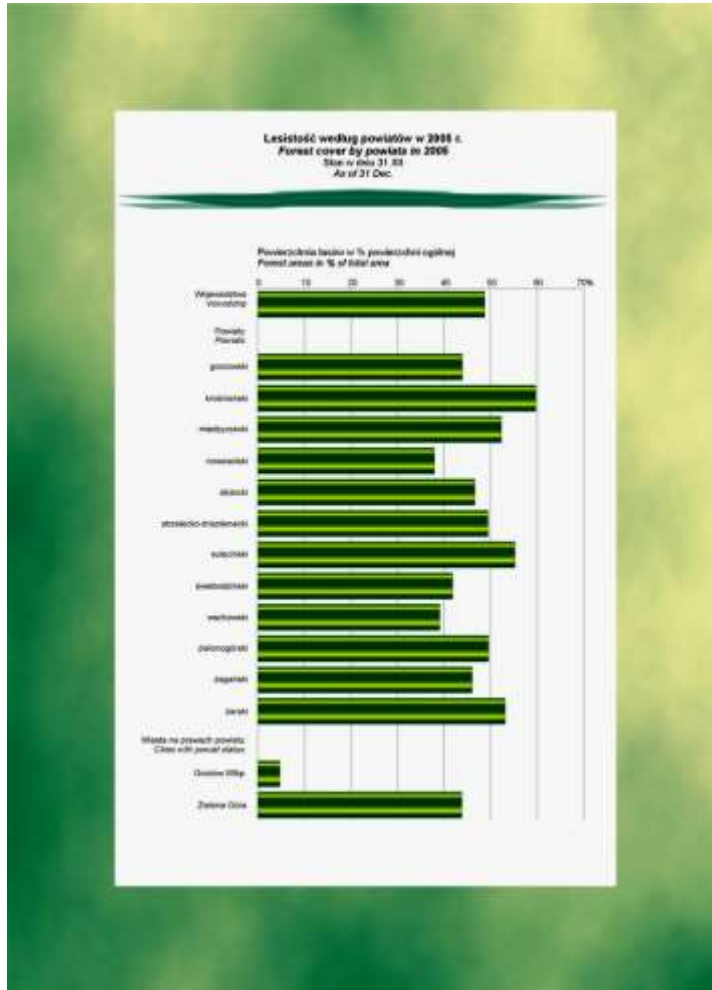
Drugie pod względem udziału w strukturze użytkowania ziemi są **las** i **zakrzewienia** zajmujące ponad dwukrotnie mniejszą powierzchnię niż użytki rolne. Powierzchnia lasów i zakrzewień wyniosła w 2004 roku **9,3 mln ha**. Najwyższą lesistością charakteryzuje się **zachodnia i północno-zachodnia część kraju**. Występuje tu zwarty kompleks leśny, charakteryzujący się wskaźnikiem lesistości przekraczającym 50%. Podobna sytuacja ma miejsce na terenie **Karpat**. Wyższą od przeciętnej lesistość ma także **Pojezierze Suwalskie i Mazurskie oraz część obszarów wyżynnych**. Z kolei w środkowej Polsce udział lasów spada znacznie poniżej średniej krajowej.

Rekordowymi pod względem lesistości są gminy: Cisna (woj. podkarpackie) i Białowieża (woj. podlaskie), w których lasy zajmują odpowiednio 91,5 i 88,9% ogólnej powierzchni. Na drugim krańcu są całkowicie wylesione gminy (0% lasów), wśród gmin wiejskich są to Gac i Gręboszów (województwo małopolskie).

Można przyjąć, że udział lasów w powierzchni gmin jest odwrotnością funkcji presji demograficznej i przydatności warunków przyrodniczych dla rolnictwa. **Najmniejsze powierzchnie lasów występują bowiem na obszarach silnie zaludnionych oraz o dobrych warunkach agroekologicznych**. Wyjątek mogą stanowić niektóre tereny wyżynne, gdzie utrzymały się zwarte kompleksy leśne podlegające od dłuższego czasu prawnej ochronie.



# GRUNTY ROLNE I LEŚNE



## WAŻNIEJSZE DANE O LEŚNICTWIE W 2005 R.

Stan w dniu 31 XII

MAJOR DATA ON FORESTRY IN 2005

As of 31 XII

[GUS 2006]

WYSZCZEGÓLNIENIE SPECIFICATION	Powierzchnia gruntów leśnych Forest land							Lesistość w % Forest cover in %
	ogółem grand total	w tym lasy of which forests	z ogółem publiczne of total public					
			razem total	własność Skarbu Państwa owned by the State Treasury	w tym of which		własność gmin municipal owned	
					wzrostłe Lasów Państwowych managed by State Forests	w zasobie Agencji Nieruchomości Rolnych in resources of Agricultural Property Agency		
w ha		in ha						
<b>WOJEWÓDZTWO</b> . . . . . <b>VOIVODSHIP</b>	702436,3	681638,8	694259,9	692173,2	684633,0	1639,0	2086,7	48,7
<b>Podregion gorzowski</b> . . . . . <b>Podregion</b>	308728,1	299694,8	306188,1	305789,4	300027,1	502,0	398,7	49,0
<b>zielonogórski</b> . . . . .	393708,3	381944,0	388071,9	386383,9	384606,0	1137,0	1688,0	48,5

## GRUNTY NIELEŚNE ZALESIONE I PRZEZNACZONE DO ZALESIENIA W 2005 R.

Stan w dniu 31 XII

NON-FOREST LAND AFFORESTED AND DESIGNATED FOR AFFORESTATION IN 2005

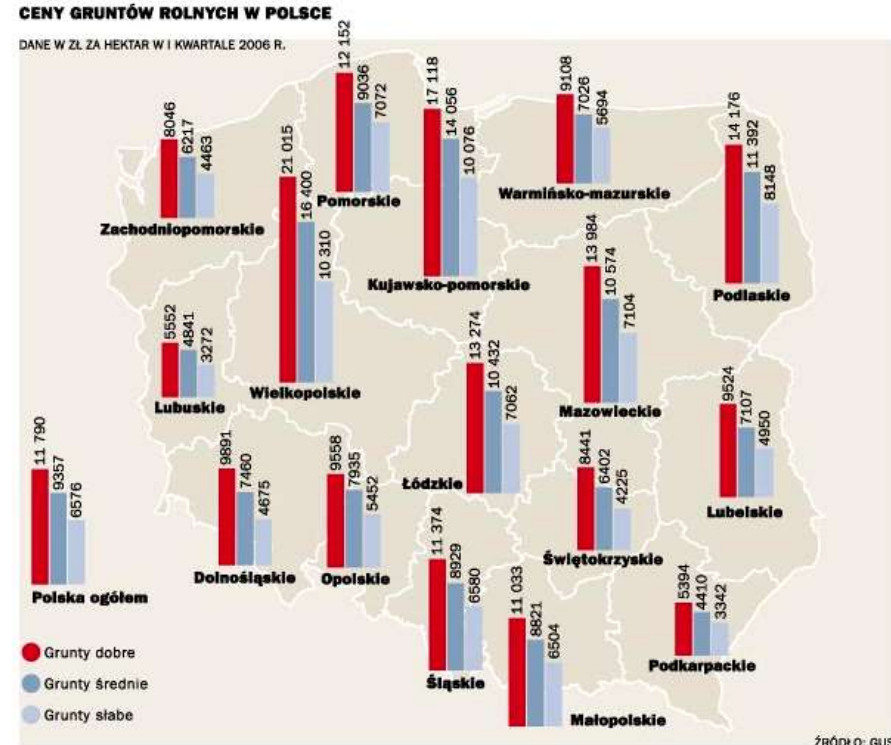
As of 31 XII

[GUS 2006]

WYSZCZEGÓLNIENIE SPECIFICATION	Zalesienia gruntów nieleśnych Afforestations non-forest land		Powierzchnia gruntów nieleśnych przeznaczonych do zalesienia Non-forest land designated for afforestation		
	publiczne public	prywatne private	ogółem total	w tym Lasy Państwowe of which State Forests	
					w ha in ha
<b>WOJEWÓDZTWO</b> . . . . . <b>VOIVODSHIP</b>		528,7	135,2	747,7	747,7
<b>Podregion gorzowski</b> . . . . .		241,6	5,9	380,2	380,2
<b>Podregion zielonogórski</b> . . . . .		287,1	129,3	367,5	367,5

## GRUNTY ROLNE I LEŚNE

Gospodarka gruntami jest ściśle związana z **ekonomiką produkcji** oraz **podażą gruntów**. Ceny gruntów doskonale ilustrują potencjalne możliwości rozszerzenia produkcji rolnej – popyt na grunt istnieje głównie **w rejonach o utrwalonej kulturze rolnej oraz na terenach pobliskich dużych rynków zbytu**. Niestety, obraz ten jest także częściowo wypaczony przez **dopłaty obszarowe UE**. Powstało zjawisko nabywania gruntów dla dopłat, co z gruntów uczyniło **przedmiot spekulacji**. Zainteresowanie nakręcają sami rolnicy, którzy wykupują grunty, by powiększać swe pola i korzystać z unijnych dotacji. Każdy hektar to kilkaset złotych dopłat na rok. Na przykład **posadzenie lasu Unia dotuje od 400 zł do prawie 2 tys. zł za hektar**. Ceny działek rolnych najszybciej rosną na Mazurach, na Mazowszu, w Małopolsce, na Pomorzu i w województwie dolnośląskim. Średnia cena wynosi w tych województwach **7-10 tys. zł za hektar**. Najtaniej jest w Podlaskiem i Lubelskiem. Tam można kupić pole nawet po **50 gr. za metr**.



## GRUNTY ZABUDOWANE I ZURBANIZOWANE

W efekcie wzmożonej presji urbanistycznej wobec terenów wokół miejskich, tereny miejskie to obecnie nie tylko obszary zabudowane ale też o innej funkcjonalności – na ogół czasowo utrzymywanej. Czasem jednak jest ona zachowana przez długi czas.

Tabela – struktura funkcjonalno-przestrzenna miasta Zielona Góra przed połączeniem [UM ZG]



Data: 2007-08-24

### Tereny miejskie

Obszar miasta

Obszar miasta

5 834 ha

Aktualizacja: 02.03.2009 r.

Użytkowanie gruntów w hektarach:

Powierzchnia ogólna:

5 834 ha

Lasy:

2 667 ha

w tym lasy komunalne:

599 ha

Aktualizacja: 02.03.2009 r.

Grunty zabudowane i zurbanizowane:

Tereny zabudowane mieszkalne:

6 304 804 m<sup>2</sup>

Tereny zabudowane przemysłowe:

2 362 873 m<sup>2</sup>

Tereny różne:

59 592 m<sup>2</sup>

Tereny nie zabudowane:

3 539 495 m<sup>2</sup>

Tereny zieleni, rekre. wypocz.:

1 616 260 m<sup>2</sup>

Drogi:

5 659 321 m

Użytki kopalne:

56 517 m<sup>2</sup>

Grunty zadrzewione i zakrzewione:

413 520 m<sup>2</sup>

Łąki trwałe:

436 519 m<sup>2</sup>

Nieużytki:

49 708 m<sup>2</sup>

Pastwiska trwałe:

254 489 m<sup>2</sup>

Grunty orne:

4 746 293 m<sup>2</sup>

Sady:

3 855 m<sup>2</sup>

Inne grunty komunikacyjne:

86 237 m<sup>2</sup>

Drogi kolejowe:

503 048 m<sup>2</sup>

Rowy:

12 885 m<sup>2</sup>

Tereny zabudowane inne:

5 263 698 m<sup>2</sup>

Grunty po stawami

3 000 m<sup>2</sup>

Aktualizacja: 02.03.2009 r.

Wody:

Grunty pod wodami powierzchniowo płynącymi:

172 865 m<sup>2</sup>

Grunty pod wodami powierzchniowo stojącymi:

35 855 m<sup>2</sup>

## GRUNTY ZABUDOWANE I ZURBANIZOWANE

### Ceny działek podmiejskich:

Kilka lat temu uzbrojony grunt o powierzchni 1500 m<sup>2</sup> w satelitach, czyli niewielkich miejscowościach obok dużych miast, kosztował mniej więcej **15 zł za m<sup>2</sup>**. Dziś trzeba zapłacić już kilkadziesiąt, a najdroższe podmiejskie oferty przekraczają **150 zł za m<sup>2</sup>**. Drożej też działki zlokalizowane w pobliżu projektowanych i już budowanych autostrad bądź rozwijających się portów lotniczych. Ceny za nie sięgają już **250 zł za m<sup>2</sup>**. Drogie działki kupują też deweloperzy, którzy narzekają na brak terenów pod budownictwo wielorodzinne. Najdroższe są w stolicy. Ceny wywoławcze terenów budowlanych dochodzą nawet do **3 tys. zł za m<sup>2</sup>**, ale to dotyczy najatrakcyjniejszych lokalizacji. Rozpiętość cenowa działek w stolicy dla terenów o powierzchni większej niż 5 tys. m<sup>2</sup> wynosi od **480 od 2850 zł za m<sup>2</sup>**. W innych polskich miastach podobne tereny zwykle nie osiągają tak zawrotnych cen. Kolejnymi najdroższymi na liście są Kraków i Wrocław, gdzie średnie ceny za działki pod budownictwo mieszczą się w przedziale **175-400 zł za m<sup>2</sup>**. Tańsze są Gdańsk i Poznań. Przedział średnich cen wywoławczych dla działek budowlanych dla tych miast to **160-350 zł za m<sup>2</sup>**.





## OBSZARY MORSKIE I PAS NADBRZEŻNY

Zgodnie z obowiązującymi przepisami prawa (Ustawa z dnia 21 marca 1991r. o obszarach morskich Rzeczypospolitej Polskiej i administracji morskiej – Dz. U. z 2003 roku Nr 153, poz.1502) wyróżnia się: obszary morskie Rzeczypospolitej Polskiej oraz pas nadbrzeżny. Do obszarów morskich RP zalicza się morskie wody wewnętrzne (polskie obszary Zalewu Szczecińskiego, Zalewu Wiślanego, część Zatoki Gdańskiej oraz wody wewnętrzne portów – ogółem 1991 km<sup>2</sup>), morze terytorialne (którego zewnętrzną granicę stanowi linia oddalona o 12 mil morskich od najbliższego punktu linii podstawowej morza – powierzchnia 8682 km<sup>2</sup>) oraz wyłączną strefę ekonomiczną (położona na zewnątrz morza terytorialnego i przylegająca do niego a jej granice określają umowy międzynarodowe – powierzchnia 33 307 km<sup>2</sup>). Odpowiada to 10,7% powierzchni Polski. W skład pasa nadbrzeżnego wchodzi pas techniczny (stanowiący strefę wzajemnego, bezpośredniego oddziaływania morza i lądu) oraz pas ochronny (obejmujący obszar, w którym działalność człowieka wywiera bezpośredni wpływ na stan pasa technicznego).

Za obszarem morza terytorialnego zaczyna się lądowy pas nadbrzeżny, podzielony na pas techniczny (szerokości maksymalnie do 1000 m) oraz pas ochronny (o szerokości 2500 m).

W granicach pasa technicznego główne kompetencje posiada dyrektor urzędu morskiego, natomiast pasa ochronnego – gmina. W zakresie sprawowania władzy w granicach strefy brzegowej Morza Bałtyckiego istotną rolę odgrywają również organy ochrony środowiska, co ma miejsce wszędzie tam, gdzie występują różnego rodzaju strefy ochronne, czy to na morzu, czy to na lądzie – na przykład na obszarach objętych europejską siecią ekologiczną „Natura 2000”.

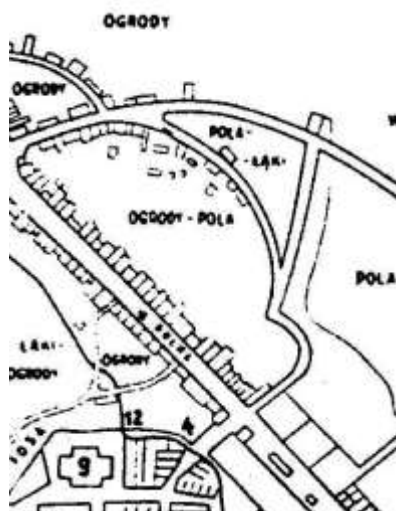


Strefy obszarów morskich Polski oraz podział kompetencji urzędów morskich [Gajewski, 2006]

## NIEUŻYTKI

Powstawanie nieużytków ma swoje różnorodne przyczyny, związane zarówno ze **wzmożoną presją antropogeniczną**, jak zjawiskiem odwrotnym – **ustaniem presji**. Pojawiają się one jako efekt degradacji i dewastacji – grunty pokopalniane, przeznaczone pod inwestycje budowlane, poskładowiskowe, sąsiadujące z zabudową mieszkalną i przemysłową. W dużej mierze są też efektem wycofania się mieszkańców danych terenów z uprawy roli (spadek opłacalności) lub migracji (brak rąk do pracy).

Liczne tereny o charakterze nieużytków są obecne w miastach, po przejściu dawnych terenów rolniczych i leśnych lub nieużytków porolnych i poleśnych. Są one też efektem pozostawienia terenów o wadach konstrukcyjnych donośnie gruntów (pominięcie przez zabudowę).



1874



1928



po 1945



obecnie

Zielona Góra - okolice ul. Kupieckiej

## OBSZARY CHRONIONE

Obszary chronione w Polsce to [parki narodowe](#), [rezerwaty przyrody](#), [parki krajobrazowe](#) i [obszary chronionego krajobrazu](#) (Ustawa o ochronie przyrody z dnia 16 kwietnia 2004 roku), [obszary ochrony uzdrowiskowej](#) (Ustawa z dnia 28 lipca 2005 r. o lecznictwie uzdrowiskowym, uzdrowiskach i obszarach ochrony uzdrowiskowej oraz gminach uzdrowiskowych (Dz.U. Nr 167, poz. 1399) oraz [obszary NATURA 2000](#). Zadaniem obszarów chronionych na podstawie Ustawy o ochronie przyrody jest utrzymanie na chronionym obszarze naturalnych procesów przyrodniczych i stabilności ekosystemów, zachowanie różnorodności biologicznej oraz dziedzictwa geologicznego, zapewnienie ciągłości istnienia gatunków i ekosystemów, kształtowanie właściwych postaw człowieka wobec przyrody oraz przywracanie do właściwego stanu zasobów i składników przyrody. Formy ochrony obszarowej są projektowane i zakładane tak, aby stworzyć na terenie kraju jednolity system ochrony obszarowej, gwarantujący efektywną i maksymalną realizację celów ochrony przyrody w Polsce. W roku 2005 sieć ta obejmowała 23 parki narodowe (3,2 tys. km<sup>2</sup>), 120 parków krajobrazowych (25,2 tys. km<sup>2</sup>), 445 obszarów chronionego krajobrazu (70,4 tys. km<sup>2</sup>) oraz 1385 rezerwatów (1,7 tys. km<sup>2</sup>). Poza tym na obszarze Polski znajduje się 6177 użytków ekologicznych, 115 stanowiska dokumentacyjne, 177 zespołów przyrodniczo-krajobrazowych oraz 34385 pomników przyrody.

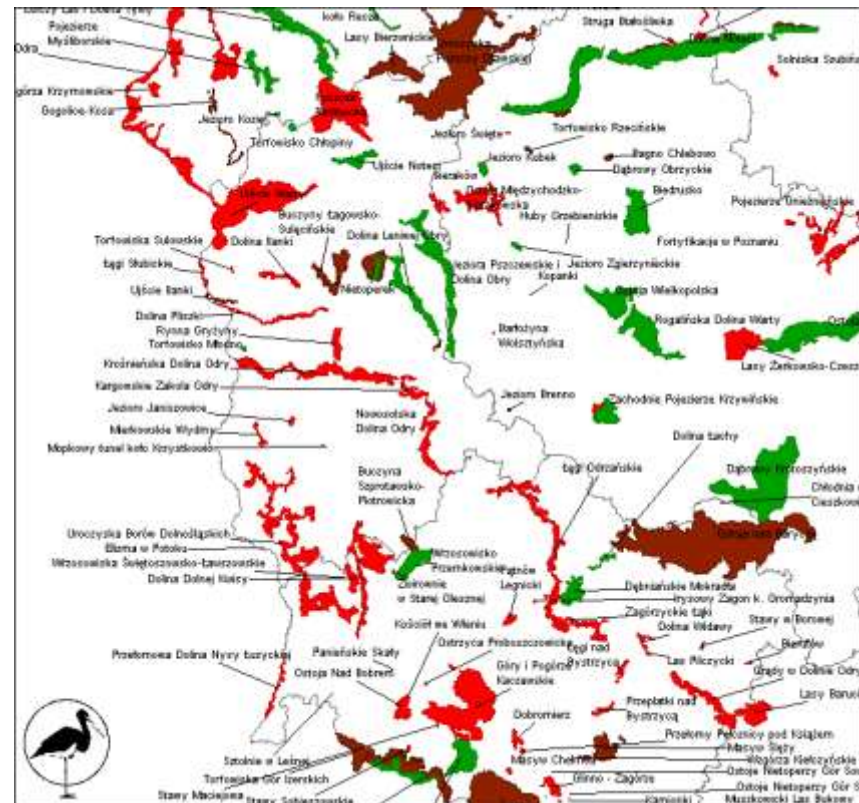
Wszystkie te indywidualne formy ochrony wprowadzone są rozporządzeniami wojewodów lub uchwałami rad gmin. W celu usprawnienia funkcjonowania najcenniejszych obszarów pod względem przyrodniczym, czyli na obszarach parków narodowych, konieczne jest uregulowanie własności gruntów. W roku 2005 na 317,2 tys. ha, jakie zajmowały parki narodowe, 46,6 tys. ha stanowiła własność prywatna lub inna niż skarbu państwa.



## OBSZARY CHRONIONE

W grudniu 2004 r. koalicja organizacji pozarządowych (Klub Przyrodników, PTO "Salamandra", WWF) opublikowała „Shadow List” obszarów Natura 2000 w Polsce. Pomimo intensywnych prac prowadzonych przez Ministerstwo Środowiska przez cały rok 2005 r. w celu rozszerzenia polskiego projektu sieci, do dnia dzisiejszego sieć Natura 2000 została poszerzona tylko o 9 obszarów w Karpatach (w alpejskim regionie biogeograficznym). Ze wskaźnikiem 4,2% terytorium chronionego jako specjalne obszary ochrony siedlisk, Polska pozostaje na ostatnim miejscu w Unii Europejskiej.

W chwili obecnej Ministerstwo Środowiska prowadzi konsultacje propozycji rozszerzenia sieci o 85 nowych obszarów w regionie kontynentalnym, oraz skorygowania granic 13 obszarów (tzw. „lista 98”). Lista ta nie zawiera wielu obszarów, które są absolutnie niezbędne w polskim projekcie sieci. Jeszcze niedawno rozpatrywano szerszą listę (tzw. „lista 126”), lecz w lutym 2006 r. , usunięto z niej wszystkie obszary, na których są planowane jakiegokolwiek inwestycje hydrotechniczne. Zdaniem organizacji ekologicznych, wymienionych powyżej sieć obszarów siedliskowych Natura 2000 w Polsce powinna zawierać co najmniej 466 obiektów zajmujących conajmniej 9,45% powierzchni lądowej Polski.



## OBSZARY CHRONIONE

[GUS 2006]

### Program Ochrony Środowiska Miasta Zielona Góra [2004]:

4.3. Ochrona dziedzictwa przyrodniczego i racjonalne użytkowanie zasobów przyrody

4.3.1. Przyroda i krajobraz

4.3.1.1. Cele długookresowe do 2015 roku  
Ochrona i wzrost różnorodności biologicznej i krajobrazowej oraz doskonalenie systemu obszarów prawnie chronionych, w tym wdrożenie systemu Natura 2000

Cel ten realizowany będzie m.in. poprzez utworzenie europejskiej sieci ekologicznej pod nazwą Natura 2000, złożonej z tzw. Specjalnych Obszarów Ochrony (SOO), wytypowanych na podstawie Dyrektywy Siedliskowej i Obszarów Specjalnej Ochrony (OSO) wytypowanych na podstawie Dyrektywy Ptasiej.

### Raport z realizacji Programu Ochrony Środowiska Miasta Zielona Góra [2007]:

powtarza zapisy Programu bez podania elementów zrealizowanych i prolongowanych na lata następne.

OCHRONA PRZYRODY I KRAJOBRAZU W 2005 R. NATURE AND LANDSCAPE PROTECTION IN 2005					
WYSZCZEGÓLNIENIE SPECIFICATION	Powierzchnia o szczególnych walorach przyrodniczych prawnie chroniona <sup>a</sup> Legally protected areas possessing unique environmental value <sup>a</sup>				Pomniki przyrody <sup>d</sup> Nature monuments <sup>d</sup>
	ogółem total	w tym of which			
		rezerваты przyrody <sup>b</sup> nature reserves <sup>b</sup>	parki krajobrazowe <sup>c</sup> landscape parks <sup>c</sup>	obszary chronionego krajobrazu areas of protected landscape	
w ha in ha					
WOJEWÓDZTWO ..... VOIVODSHIP	549524,6	3402,6	76313,5	438577,9	1785
Podregion gorzowski .... Subregion	310047,6	2498,3	43355,9	234266,4	708
Powiaty: Powiaty:					
Gorzowski .....	69054,9	827,9	14000,4	46594,0	295
Międzyrzecki .....	48700,0	317,8	9050,6	34054,1	69
Słubicki .....	39688,7	547,9	9045,4	26259,0	40
Strzelecko-drezdenecki ....	90860,6	327,1	3517,5	79977,7	106
Sulęciński .....	61156,0	477,6	7742,0	46796,2	122
Miasto na prawach powiatu City with powiat status					
Gorzów Wlkp. ....	587,4	-	-	585,4	76
Podregion zielonogórski. . Subregion	239477,0	904,3	32957,6	204311,5	1077
Powiaty: Powiaty:					
Krośniński .....	37778,7	15,7	9039,0	28239,0	101
Nowosolski .....	17190,2	124,0	-	17017,5	188
Świebodziński .....	31100,1	176,6	3448,6	27443,0	97
Wschowski .....	15542,9	-	2000,0	13537,0	79
Zielonogórski .....	46233,8	187,2	270,0	45357,4	327
Żagański .....	29303,8	158,2	-	29071,1	89
Żarski .....	62327,5	242,6	18200,0	43646,5	150
Miasto na prawach powiatu City with powiat status					
Zielona Góra .....	-	-	-	-	46

<sup>a</sup> Łącznie z obiektami utworzonymi na mocy uchwał rady gminy. <sup>b</sup> Bez otuliny. <sup>c</sup> Bez powierzchni rezerwatów i innych form ochrony przyrody położonych na terenie parków krajobrazowych i obszarów chronionego krajobrazu.

# **NAZEWNICTWO JEDNOSTEK PRZESTRZENNYCH**

## MIEJSKIE JEDNOSTKI PRZESTRZENNE

### 1) miejsca centralne:

a) centrum miasta, b) ośrodki wspierające centrum, c) ośrodki dzielnicowe, d) ośrodki lokalne,

### 2) zespoły urbanistyczne i obszary rozwoju:

a) centrum miasta, b) śródmiejskie, c) aktywności gospodarczej, d) osiedlowe, obejmujące osiedla blokowej zabudowy mieszkaniowej, e) kameralne, obejmujące obszary harmonijnie powiązanych form zabudowy mieszkaniowej wielorodzinnej i jednorodzinnej, f) zabudowy jednorodzinnej, g) wiejskie, obejmujące obszary zachowujące układy urbanistyczne dawnych wsi, h) śródleśne, obejmujące obszary zabudowy mieszkaniowej na polanach leśnych, i) akademickie, j) rekreacyjne, k) cmentarne, l) infrastruktury technicznej, ł) zróżnicowane, obejmujące różnorodne formy zagospodarowania, ale uznawane za całość funkcjonalno-przestrzenną,

### 3) zespoły urbanistyczne:

a) leśne, b) zielone,

### 4) obszary rozwoju ośrodków usługowych,

### 5) makrownętrza:

a) dolin potoków, b) ulic.

# PRZYRODNICZE JEDNOSTKI PRZESTRZENNE

Podział zieleni według funkcjonalności obszarów [Niemirski 1973]:

## I. Tereny otwarte:

- parki spacerowo-wypoczynkowe
- parki ludowe
- Zieleńce
- bulwary i promenady

## II. Tereny specjalnego przeznaczenia:

- pasy zieleni izolacyjnej
- zieleń towarzysząca komunikacji
- ogrody dydaktyczne
- pracownicze ogrody działkowe
- Cmentarze
- parki i ogrody zabytkowe

## III. Tereny towarzyszące różnym obiektom:

- zieleń towarzysząca zabudowie indywidualnej i osiedlowej
- zieleń towarzysząca obiektom usług kulturalno-społecznych
- zieleń towarzysząca obiektom usługowo-handlowym i przemysłowym
- zieleń towarzysząca obiektom usług gospodarczych
- zieleń towarzysząca obiektom usług technicznych

## IV. Tereny gospodarki ogrodniczej, leśnej i rolnej:

- gospodarstwa ogrodnicze oraz szkółki drzew i krzewów ozdobnych
- gospodarstwa produkcyjne
- gospodarstwa rolniczo-hodowlane
- lasy produkcyjne

## V. Tereny wypoczynkowo-wycieczkowe i turystyczne:

- bazy i ośrodki wypoczynkowe lądowe, przyłesne i przywodne
- lasy komunalne.





## STRUKTURY EKOLOGICZNE

**KRAJOBRAZ EKOLOGICZNY** – najwyższa jednostka w hierarchicznym systemie przyrody. Zróżnicowany wewnętrznie fragment powierzchni Ziemi, złożony z ekosystemów wzajemnie powiązanych, posiadający swoistą genezę, kształt i funkcjonalność.

**EKOSYSTEM** – podstawowa ekologiczna jednostka strukturalna i funkcjonalna. Wyodrębniony pod względem przyrodniczym układ, utworzony przez zespół biotyczny (organizmy żywe) oraz ich środowisko abiotyczne.

**BIOCENTRA** – obszary cechujące się wysoką wartością przyrodniczą, na skutek niskiego stopnia przekształceń antropogenicznych i ciekawej (rzadkiej) struktury wewnętrznej. Składają się na nią: bogactwo gatunkowe, liczebność osobników, typowość dla danej jednostki biogeograficznej, rzadkość występujących gatunków.

**OBSZARY RDZENIOWE** – najbardziej naturalne i najcenniejsze fragmenty biocentrow. Nieraz (w razie braku możliwości wyróżnienia biocentrow) pełnią one ich rolę.

**WYSPI EKOLOGICZNE** – obszary będące pojedynczymi ekosystemami lub ich zespołami, położone w odmiennym, niekorzystnym otoczeniu (ekosystemie, np. miejskim, rolniczym) – zadrzewienia śródpolne, łąki naturalne, jeziora, zieleń wysoka w miastach. Na ogół są one nieduże obszarowo i mało złożone wewnętrznie.

## STRUKTURY EKOLOGICZNE

**EKOTONY (STREFY EKOTONOWE)** – obszary przejściowe między ekosystemami (np. lasem i łąką), w których występuje różnorodność gatunkowa (z przyległych biocenoz) a prócz tego występują własne gatunki. Często liczba gatunków i zagęszczenie populacji jest większe niż w graniczących z nim biocenozach.

**KORYTARZE EKOLOGICZNE** – obszary łączące różne jednostki przestrzenne krajobrazu. Mogą mieć strukturę liniową, pasową i sieciową. Wyraźnie różnią się od otoczenia.

**BARIERY EKOLOGICZNE** – struktury oddzielające różne przyrodnicze jednostki strukturalne. mogą być poprzeczne lub podłużne, naturalne lub antropogeniczne.

**EKOTOPY** – układy konkretnych ekologicznych czynników, które umożliwiają byt danej biocenozy. Składają się z przestrzeni atmosferycznej - klimatopu i glebowej - edafotopu.



## STRUKTURA PRZESTRZENNA

Przyrodnicza jednostka przestrzenna (PJP) w ujęciu poziomym to fragment terenu o wyraźnie wyodrębniającej się strukturze przestrzennej i funkcjonalnej budujących ją ekosystemów, charakteryzujący się określoną, odrębną fizjonomią i odmiennymi zasadami zagospodarowania przestrzennego.

Kryteria wyróżniania PJP:

- kryterium główne - sposób użytkowania wyrażający się dominującym typem występującej roślinności
- kryterium uzupełniające - uwarunkowania geologiczno-geomorfologiczne.

Kryterium głównym jest dominujący sposób użytkowania. Jest on wynikiem kompleksowych uwarunkowań abiotycznych i biotycznych, a także najsilniej wpływa na występujący rzeczywisty typ roślinności.

Typy poziomych układów przestrzennych:

- nizinne: grunty rolne, łąkowe, pastwiskowe, leśne, tereny zurbanizowane
- dolinne: łąkowe, pastwiskowe, polno-łąkowe, grunty rolne
- górskie
- wodne: rzeki, jeziora, zbiorniki antropogeniczne, morza

Przyrodnicze jednostki przestrzenne ekosystemów leśnych:

- wielkoprzestrzenne
- mozaikowate

# MIEJSKIE JEDNOSTKI PRZESTRZENNE

## 1. System zieleni miejskiej:

- tereny otwarte w systemie zieleni miejskiej:
  - o zieleń osiedlowa
  - o parki
  - o skwery
  - o tereny sportowo-rekreacyjne
- tereny specjalne w systemie zieleni miejskiej:
  - o cmentarze
  - o tereny uprawne
  - o ogródki działkowe
  - o ogrody szpitalne



## 2. Tereny otwarte poza systemem zieleni miejskiej:

- place
- ulice
- pasaże

## 3. Tereny zabudowane

# MIEJSKIE PRZYRODNICZE JEDNOSTKI PRZESTRZENNE

## Formy o małej i średniej powierzchni (zieleńce – do 2 ha powierzchni):

- zieleńce przydomowe
- zieleńce osiedlowe (netto)
- tereny zabaw dziecięcych
- skwery i rabaty reprezentacyjne (przed gmachami publicznymi, przy pomnikach itp.)
- zieleń przydrożna
  - pasy rozdzielające jezdnie
  - pasy oddzielający jezdnię od traktu pieszego (ścieżki rowerowej)
  - nasadzenia izolowane (szczególnie drzewa)

## Formy o dużej powierzchni (powyżej 2 ha powierzchni):

- parki spacerowo-wypoczynkowe (zieleń międzyosiedlowa = brutto)
- tereny sportowo-rekreacyjne
- cmentarze
- tereny uprawne
- ogródki działkowe
- ogrody szpitalne, klasztorne itp.
- ogrody dydaktyczne (ZOO, botaniczne, skanseny)
- lasy komunalne



## POLECANA LEKTURA

- Śleszyński P. (koordynacja), Komornicki T., Stępiak M., Deręgowska A., Zielińska B., 2011, *Analiza stanu i uwarunkowań prac planistycznych w gminach na koniec 2009 r.*, Instytut Geografii i Przestrzennego Zagospodarowania PAN dla Departamentu Gospodarki Przestrzennej, na zlecenie Ministerstwa Infrastruktury
- Śleszyński P. (koordynacja), Komornicki T., Zielińska B., Stępiak M., 2010, *Raport o stanie i uwarunkowaniach prac planistycznych w gminach na koniec 2008 roku*, Instytut Geografii i Przestrzennego Zagospodarowania PAN dla Departamentu Gospodarki Przestrzennej, na zlecenie Ministerstwa Infrastruktury
- wcześniejsze raporty na stronie Ministerstwa Transportu, Budownictwa i Gospodarki Morskiej - Badanie statystyczne „Planowanie przestrzenne w gminach”  
[http://www.transport.gov.pl/2-48edcaaad83e1-1789468-p\\_1.htm](http://www.transport.gov.pl/2-48edcaaad83e1-1789468-p_1.htm)
- CBOS, 2008, *Zabudowa w Polsce – oceny i opinie; Raport z badań ilościowych.*
- Ministerstwo Budownictwa, *Polska Przestrzeń - Raport o stanie zagospodarowania przestrzennego kraju*, przyjęty przez Radę Ministrów 15 maja 2007 r. oraz Sejm RP w dniu 10.04.2008 r.; na podstawie opracowania Instytutu Geografii i Przestrzennego Zagospodarowania PAN, zleconego przez Departament Ładu Przestrzennego i Architektury Ministerstwa Budownictwa.
- *Koncepcja Przestrzennego Zagospodarowania Kraju*, projekt z 25 stycznia 2011 r., Ministerstwo Rozwoju Regionalnego;  
[http://www.mrr.gov.pl/rozwoj\\_regionalny/polityka\\_przestrzenna/kpz/strony/koncepcja\\_przestrzennego\\_zagospodarowania\\_kraju.aspx](http://www.mrr.gov.pl/rozwoj_regionalny/polityka_przestrzenna/kpz/strony/koncepcja_przestrzennego_zagospodarowania_kraju.aspx)